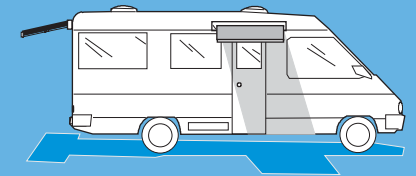




Montage und Gebrauchsanleitung
Installation and uses instructions
Instructions de montage et d'emploi
Istruzioni di montaggio e d'uso

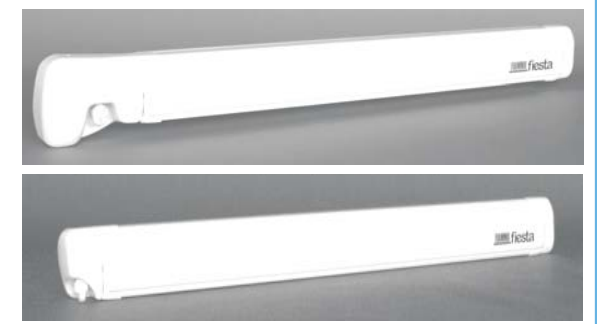
- D** MARKISEN
- GB** AWNINGS
- F** STORES
- I** VERANDE



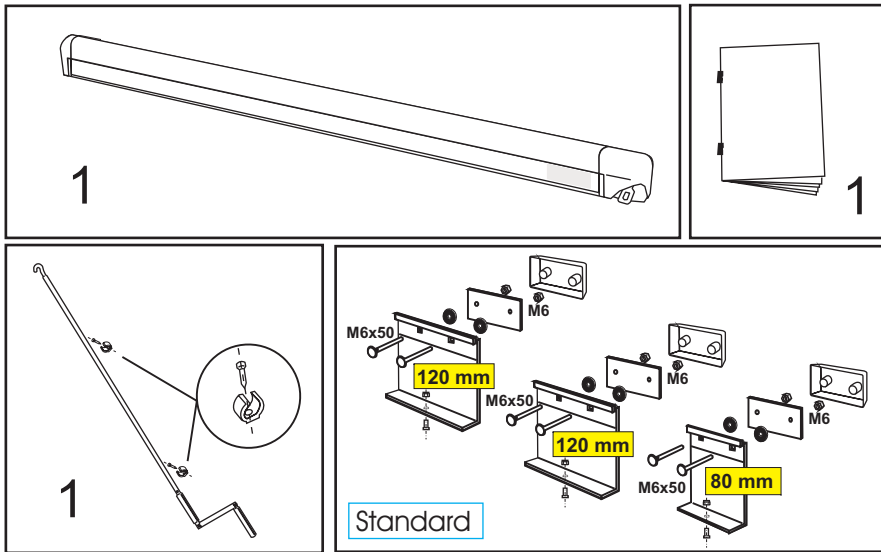
Fiamma SpA - Milano Airport Highway
69, V. Europa - 21010 Cardano al Campo - ITALY
+39 0331709111 Fax +39 0331263777 fiamma.com fiamma@fiamma.it

fiesta

150 electric
150 manual
190
330



A01S198690-587 rev. B



D ACHTUNG

Eine Markise ist ein Sonnenschutz, deshalb muss sie bei kräftigem Wind, starkem Regen oder Schnee, eingefahren werden!

GB ATTENTION

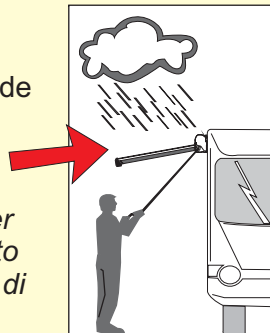
Remember that the awning was designed to protect from the sun, and not from rain, wind or snow. In these cases, we recommend that it be rolled up!

F ATTENTION

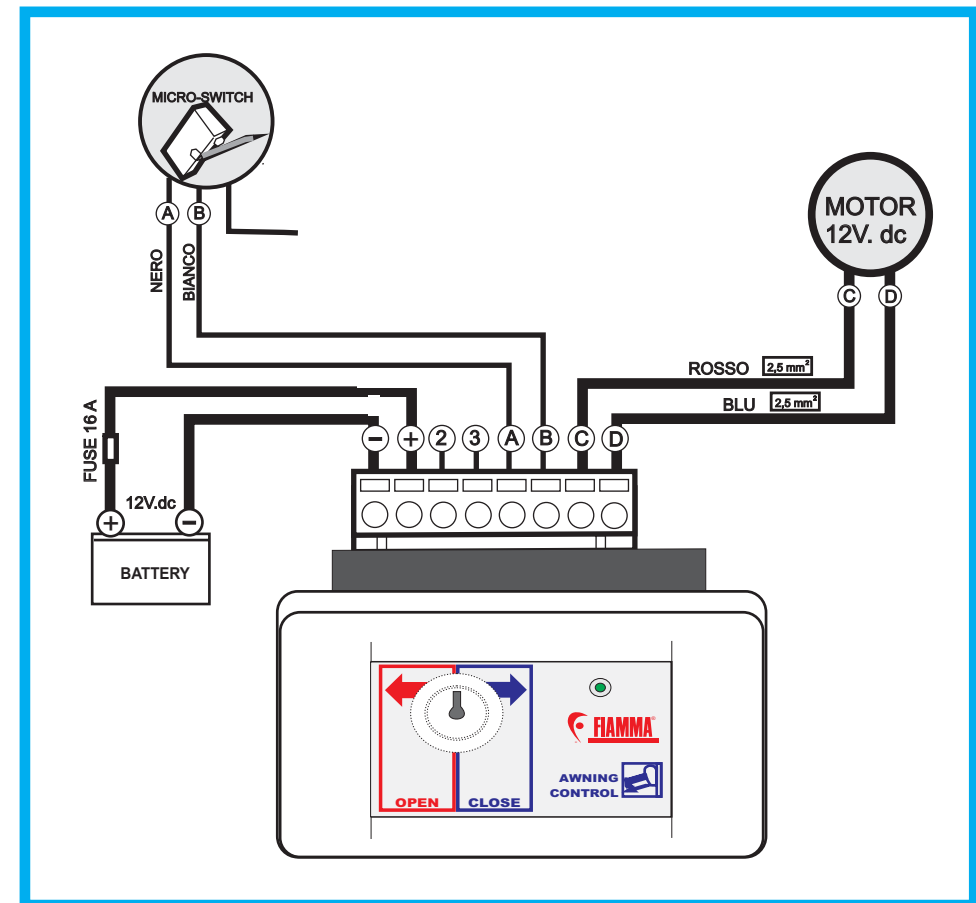
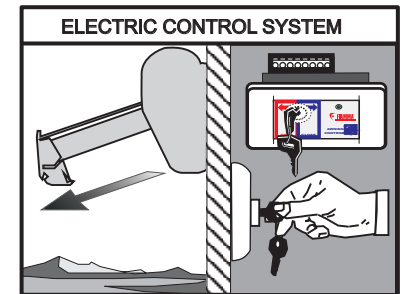
Un store est conçu pour protéger du soleil et de ce fait il doit être enroulé Lors d'intempéries!

I ATTENZIONE

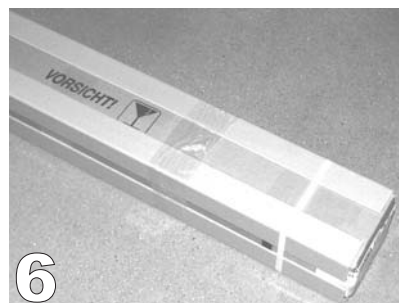
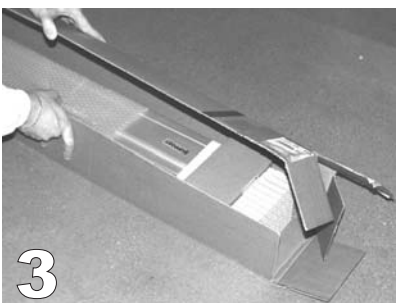
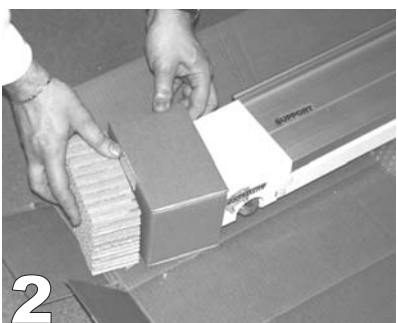
Ricordare che la veranda è stata concepita per ripararsi dal sole e non dalla pioggia, dal vento oppure dalla neve. In questi casi, si consiglia di chiudere la veranda.



12V d.c.



- (D)** Im Rücksendungsfall bitte Markisen wie folgt verpacken:
- (GB)** In case of goods return please take care that awnings are packed as follows:
- (F)** En cas de retour veuillez svp emballer les stores comme indiqué ci-dessous:
- (I)** Come imballare la veranda in caso di reso:

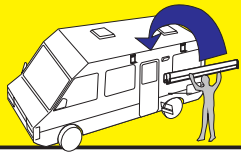


(D)

1. Die Montage soll von fachkundigem Personal durchgeführt werden.
2. Suchen Sie zur Anbringung der Markise die Stellen mit Wandverstärkungen aus.
3. Wählen Sie gemäß des Dachprofils Ihres Fahrzeugs die passende Halterung aus.
4. Markieren Sie außen am Fahrzeug die Befestigungspunkte der Halterungen (Abb. A). Um die Zugkraft der Gelenkarme aufzufangen, müssen die Adapterplatten genau da montiert werden, wo die Aufschrift SUPPORT auf der Kassette geklebt ist. Darauf achten, daß die Platten gleich weit entfernt voneinander angebracht werden (d). Die Markisenkassette muß waagrecht montiert werden.
5. Vergewissern Sie sich vor dem Bohren der Montagelöcher, daß im linneren des Fahrzeugs an den vorgesehenen Stellen keine Hindernisse, insbesondere Gas- oder Stromleitung, liegen.
6. Ziehen Sie die Blockierschrauben der Halterung nicht zu fest an (Abb. B)

(GB)

1. Installation must be carried out by a qualified person.
2. Control the wall of the vehicle and check the position or reinforced points.
3. Having evaluated the correct reinforced points, choose the appropriate brackets.
4. Mark the fastening points on the outside wall of the vehicle (FIG. A). To receive the pulling force of the retractable arms, the brackets have to be fixed exactly behind the sticker SUPPORT. It is necessary that the brackets are fixed equidistant from one another (d). The awning box has to to be installed in a horizontal level.
5. Before drilling, be sure that there is no obstacle on the inside (for example electric cables, gas pipes and so on).
6. Do not overtighten the lock nuts on the bracket plates (FIG. B).



MONTAGEANLEITUNG
INSTALLATION INSTRUCTION
INSTRUCTIONS DE MONTAGE
ISTRUZIONI DI MONTAGGIO

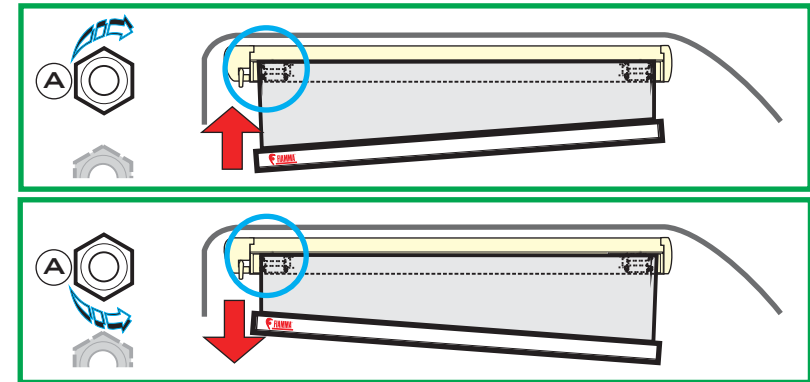
F

1. Le montage doit être effectué par des techniciens compétents
2. Testez la paroi du véhicule et vérifiez la position des points renforcés.
3. Après avoir évalué le profil du camping-car, choisissez la meilleure solution de composition d'étriers de fixation.
4. Marquez les points de fixation sur la paroi extérieure du camping-car (FIG. A). Pour équilibrer la traction qu'exercent bras rétractables les pièces d'adaptation doivent être fixées à l'endroit où se trouve l'inscription SUPPORT. Faites attention à ce que les pièces d'adaptation soient équidistantes les unes des l'autres (d). Le caisson doit être installé à niveau.
5. Avant de percer, assurez-vous qu'il n'y ait pas d'obstacles à l'intérieur du camping-car (par exemple des câbles électriques, des tubes de gas, etc.)
6. Ne serrez pas trop fort les écrous de blocage des étriers (FIG. B).

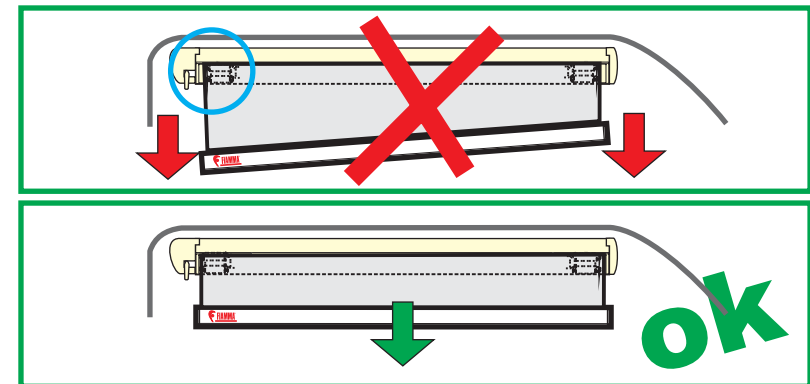
I

1. Il montaggio deve essere eseguito da personale competente.
2. Sondare la parete del mezzo e verificare i punti rinforzati oppure informarsi presso il rivenditore del proprio mezzo.
3. Valutato il profilo del mezzo, scegliere la migliore soluzione di staffaggi.
4. Segnare i punti di fissaggio sulla parete esterna del mezzo (FIG. A), tenendo conto che le staffe si devono trovare in corrispondenza della scritta SUPPORT della veranda e che siano equidistanti (d). Accertarsi che la veranda venga montata orizzontalmente.
5. Prima di forare, accertarsi che non vi siano ostacoli all'interno (es. cavi elettrici, tubi gas, ecc.).
6. Non stringere eccessivamente i dadi di bloccaggio delle staffe (FIG. B).

- Ⓓ Mutter A an- oder abschrauben, um die Höhe des Arms richtig einzustellen.
- ⒼB Screw/unscrew nut A to reposition the arm.
- Ⓕ Visser/dévisser l'écrou A pour régler le bras.
- Ⓘ Regolare il dado A per l'altezza del braccio.

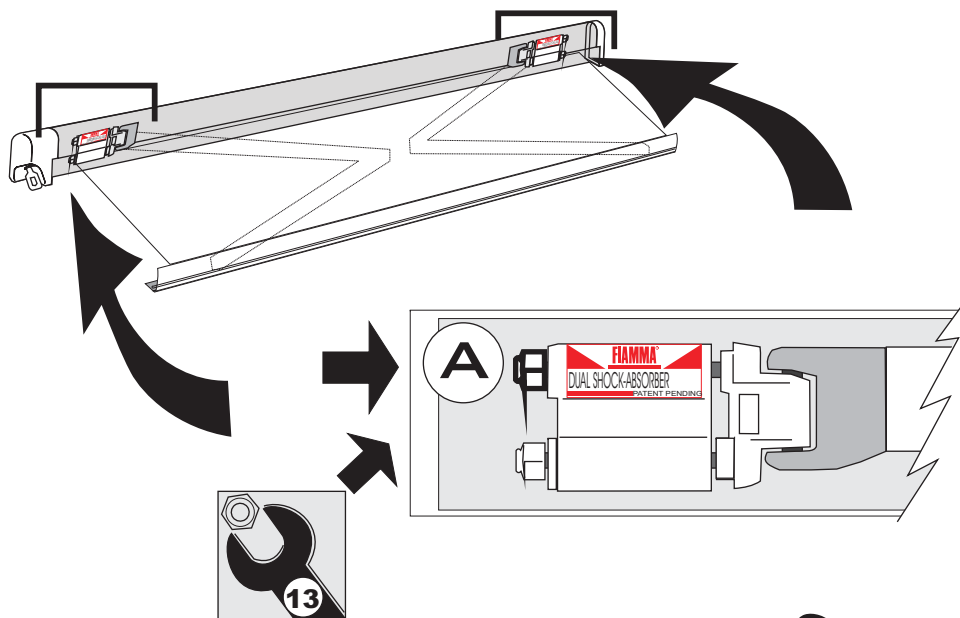


- Ⓓ Sich vergewissern, daß sich die Frontleiste der Markise beim Auskurbeln in waagerechter Stelle befindet.
- ⒼB Make sure that the front profile comes out horizontally when unrolling the awning.
- Ⓕ S'assurer que la barre de charge du store s'abaise horizontalement en déroulant le store.
- Ⓘ Assicurarsi che il frontale in apertura sia orizzontale.



PROBLEM 2 ARM REGULIERUNG
PROBLEM 2 ARM ADJUSTMENT
PROBLEME 2 REGLAGE DU BRAS
PROBLEMA 2 REGOLAZIONE DEL BRACCIO

- (D)** DIE FIAMMA MARKISEN WERDEN MIT OPTIMALER ARMREGULIERUNG AUS DEM WERK GELIEFERT - BEIM BENUZEN KÖNNEN SICH DIE ARMEN ABSENKEN. - BITTE WIE ABGEBILDET REGULIEREN.
- (GB)** FIAMMA AWNINGS LEAVE OUR WAREHOUSE WITH OPTIMUM REGULATION - THE ARM MAY LOWER WHEN OPERATING THE AWNING. REPOSITION THE ARM AS FOLLOWS.
- (F)** LES STORES FIAMMA SORTENT DE NOTRE USINE AVEC UN REGLAGE DES BRAS OPTIMAL. - L'UTILISATION DU STORE PEUT PROVOQUER UNE INCLINAISON DU BRAS. REGLER LE BRAS COMME INDIQUER CI-DESSOUS.
- (I)** LE VERANDE ESCONO DALLA FIAMMA CON REGOLAZIONE OTTIMALE. NELL'USO IL BRACCIO PUÒ ABBASSARSI. - REGOLARE COME FIGURE SEGUENTI.



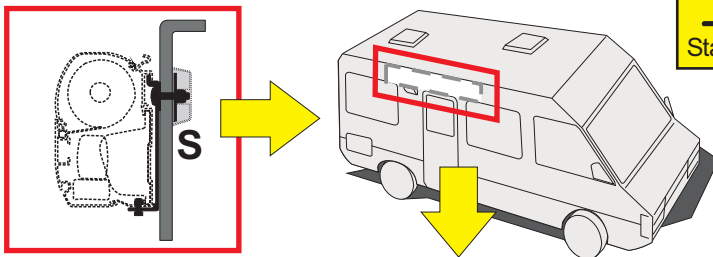
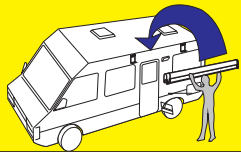
(D) Um ein einwandfreies Schließen der Markise gewährleisten zu können, müssen bei leicht gebogener Fahrzeugwand Distanzstücke zwischen den Halterungen und der Fahrzeugwand eingesetzt werden, damit die Markise gerade montiert werden kann (siehe oben).

(GB) In case the wall of the vehicle is not perfectly straight, please place some spacers between the bracket and the wall of the vehicle (see here above).

(F) Si la paroi du véhicule est légèrement bombée, il est nécessaire de placer des entretoises entre les supports et la paroi afin d'obtenir une ligne droite (voir ci-dessus) et un montage correcte..

(I) In caso la parete del mezzo non sia perfettamente lineare, utilizzare dei distanziali per ottenere un montaggio corretto (come da figura).

Standardmäßige Montage
Standard installation
Montage standard
Montaggio standard

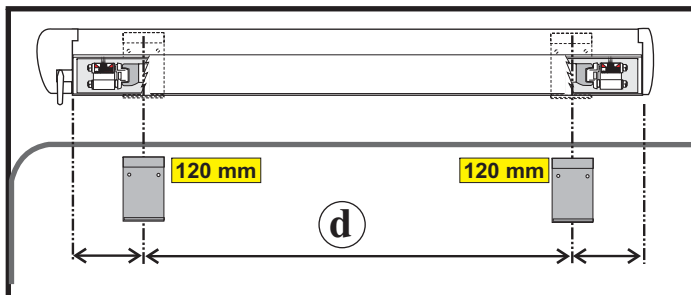
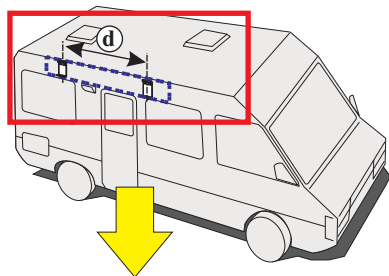
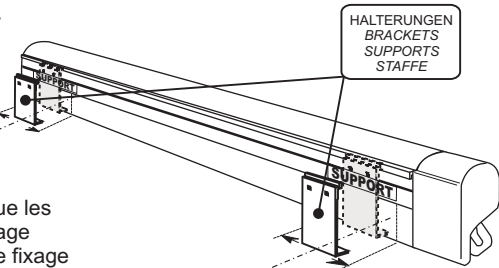


Beim Anbringen der Markise darauf achten, dass sich die Halterungen an den Markierungen "SUPPORT" und an den Anbringungspunkten der Arme im Gehäuse befinden.

When installing the awning, please make sure that the brackets are in correspondence with the marking "SUPPORT" and in correspondence with the arms fixing points in the box.

Pendant l'installation du store assurez-vous que les supports soient en correspondance du marquage "SUPPORT" et en correspondance du point de fixation des bras au boîtier.

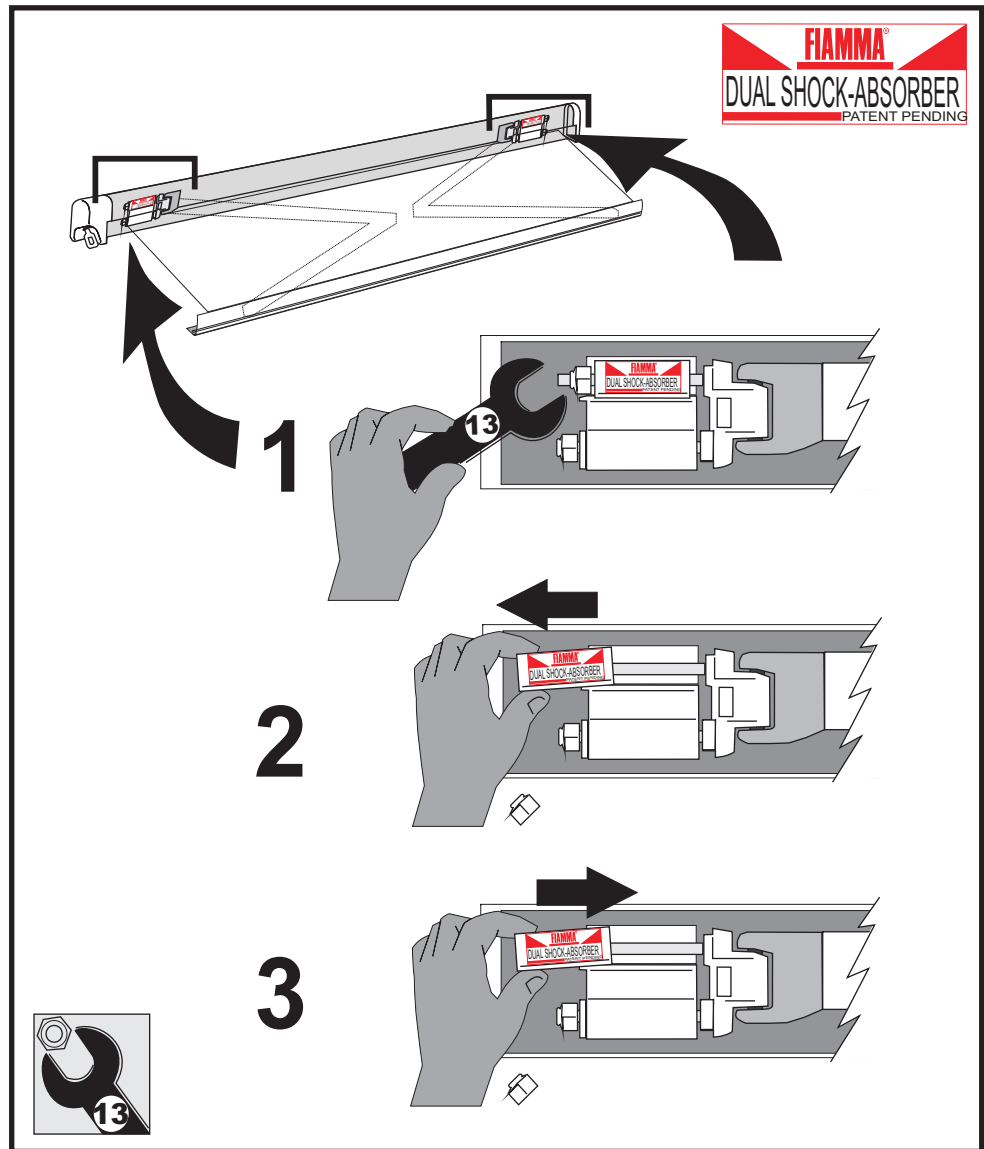
Durante l'installazione della veranda, assicurarsi che le staffe si trovino in corrispondenza della scritta "SUPPORT" ed in corrispondenza al punto di fissaggio delle braccia sul cassonetto.



PROBLEM
PROBLEM
PROBLEME
PROBLEMA

1

AUSTAUSCH VON DUAL SHOCK-ABSORBER
REPLACEMENT OF THE DUAL SHOCK-ABSORBER
REPLACEMENT DU DUAL SHOCK-ABSORBER
SOSTITUZIONE DEL DUAL SHOCK-ABSORBER



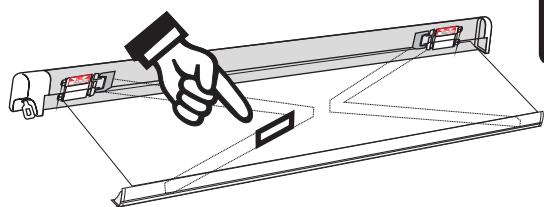
**REPARATURHILFEN
TROUBLESHOOTING
INTERVENTIONS EN CAS DE PROBLEMES
INTERVENTI IN CASO DI PROBLEMI**

ALLE MARKISEN VON FIAMMA WERDEN AB WERK MIT EINER OPTIMALEN GRUNDEINSTELLUNG DER ARMREGULIERUNG AUSGELIEFERT. SOLLTEN SICH BEI DER BENUTZUNG KLEINE ABWEICHUNGEN ZEIGEN GEHEN SIE BITTE NACH UNSERER EMPFEHLUNG VOR ODER KONTAKTIEREN SIE IHREN HÄNDLER.

FIAMMA AWNINGS LEAVE OUR WAREHOUSE WITH OPTIMUM REGULATION. HOWEVER, OVER A PERIOD OF TIME, SOME ANOMALIES COULD APPEAR. HERE ENCLOSED THERE IS A LIST WITH SOME EXAMPLES, ONLY FOR THESE WE RECOMEND HOW TO WORK. WE SUGGEST TO CONTACT A FIAMMA RETAILER FOR ALL MORE SERIOUS PROBLEMS.

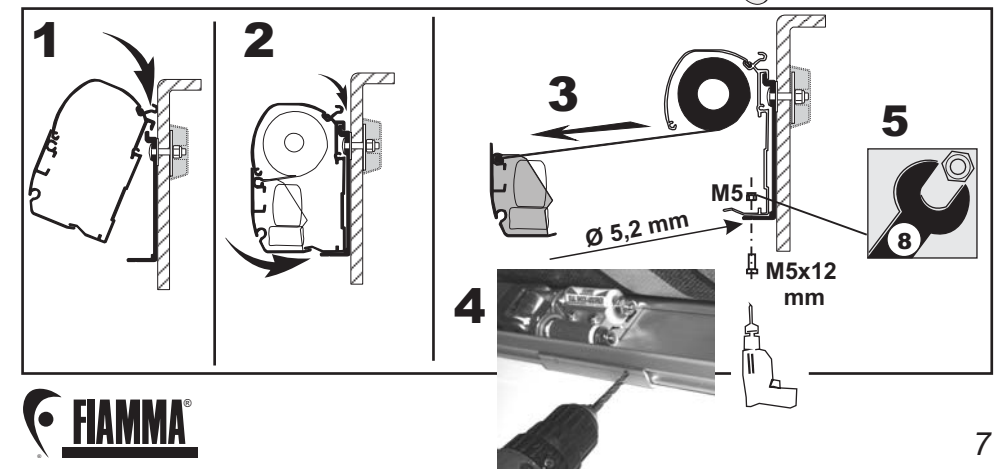
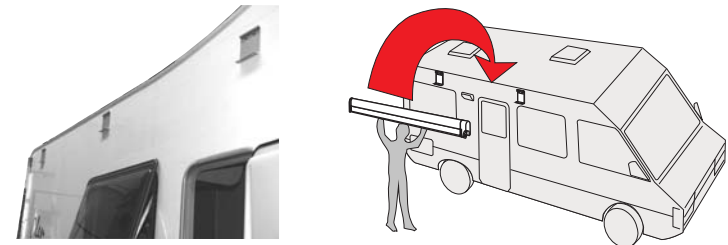
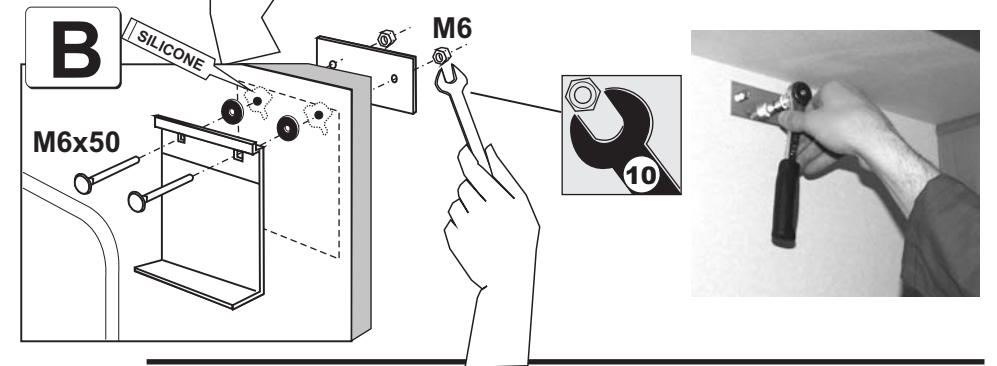
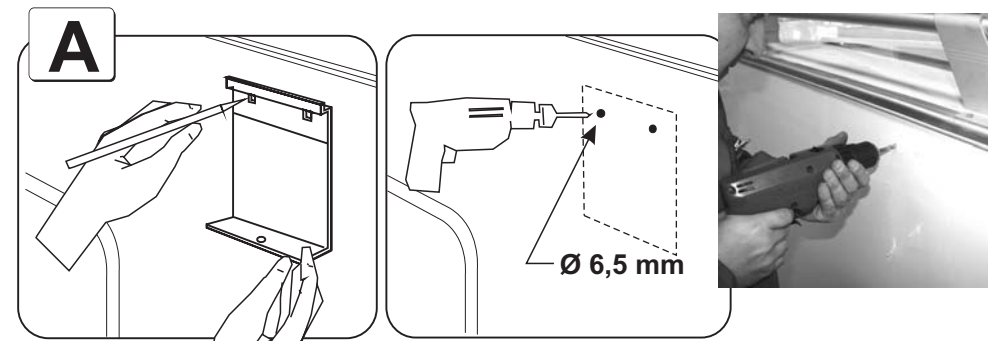
LES STORES FIAMMA SORTENT DE NOTRE USINE AVEC UN REGLAGE OPTIMAL . TOUTEFOIS L'UTILISATION DU STORE PEUT PROVOQUER DES ANOMALIES. CI-DESSOUS IL Y A UNE LISTE AVEC DES EXEMPLES POUR LESQUELS ON PEUT INTERVENIR TOUT DE SUITE SELON NOS INDICATIONS. DANS LE CAS OU LE PROBLEME EST PLUS GRAVE NOUS VOUS CONSEILLONS DE CONTACTER UN REVENDEUR FIAMMA.

LE VERANDE ESCONO DALLA FIAMMA CON REGOLAZIONE OTTIMALE. TUTTAVIA, CON L'USO, SI POSSONO VERIFICARE ALCUNE ANOMALIE. DI SEGUITO NE ELENCHIAMO ALCUNE INDICANDO COME INTERVENIRE IMMEDIATAMENTE. SE IL PROBLEMA E' PIU' SERIO SI CONSIGLIA DI CONTATTARE UN RIVENDITORE FIAMMA.

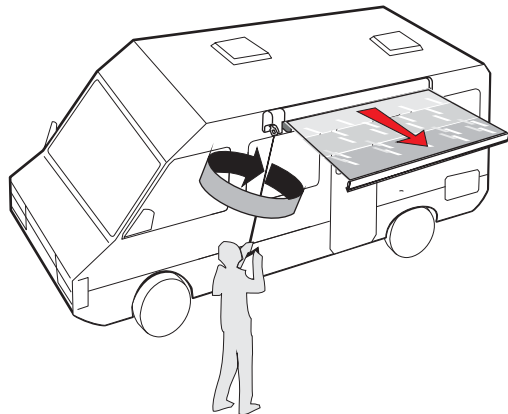
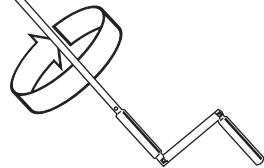
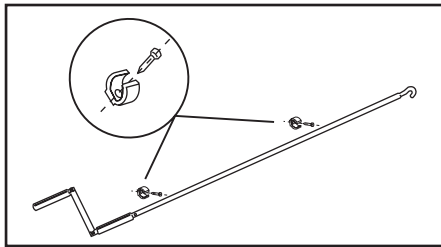
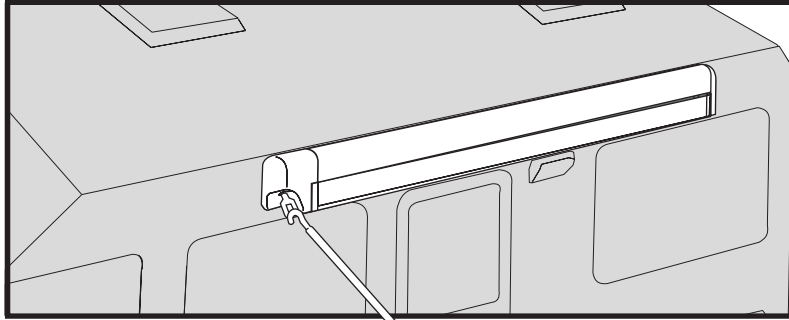
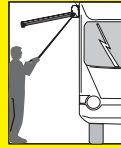


fp : xxxxxx A05
Fiesta
S/N : 000000 XXXXXX

① Im Notfall bitte folgende Nummer angeben.
 ② In case of trouble, please give this number.
 ③ En cas de problems, svp communiquer ce numéro de référence.
 ④ In caso di problemi, comunicare questo numero.



Bedienungsanleitung
Instructions for use
Mode d'emploi
Istruzioni d'uso

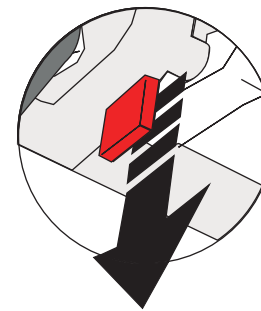
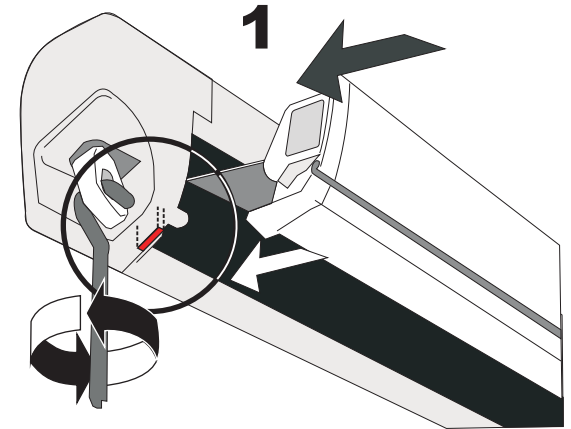


D Sich vergewissern, daß der rote Anzeiger bei aufgerollter Markisen nicht mehr zu sehen ist.

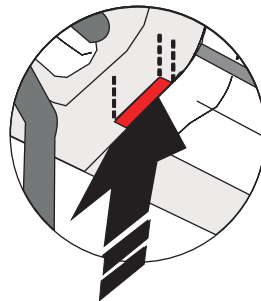
GB Make sure that the red indicator is no longer visible when the awning is completely rolled up.

F S'assurer que l'indicateur rouge soit cachés après avoir enroulé complètement le store.

I Assicurarsi che il segnalatore rosso sia completamente rientrato a veranda chiusa.



2



3

